

SPOTKANIE INFORMACYJNE

STUDIUM – TECHNICZNO – EKONOMICZNO – ŚRODOWISKOWE Z ELEMENTAMI KONCEPCJI PROGRAMOWEJ WRAZ Z MATERIAŁAMI DO DECYZJI O ŚRODOWISKOWYCH UWARUNKOWANIACH DLA PRZEDSIĘWZIĘCIA PN.:

BUDOWA OBWODNICY LIPNA



Inwestor:
Skarb Państwa – Generalny Dyrektor Dróg Krajowych i Autostrad reprezentowany przez:
Generalna Dyrekcja Dróg Krajowych i Autostrad
Oddział w Bydgoszczy
ul. Fordońska 6, 85-085 Bydgoszcz
Tel.: +48 52 323 45 00, fax: +48 52 323 45 04
E-mail: sekretariat_byd@gddkia.gov.pl

Biuro projektowe:
Voessing Polska sp. z o.o.
ul. Kościuszki 53
85-079 Bydgoszcz
tel. (+48 / 52) 365 50 10,
e-mail: bydgoszcz@voessing.pl
www.voessing.pl

1. OPIS PRZEDSIĘWZIĘCIA

Zakres prac obejmuje budowę nowego odcinka drogi krajowej nr 67 w miejscowości Lipno. Celem budowy przedmiotowego odcinka jest wyprowadzenie ruchu, szczególnie tranzytowego z centrum Lipna, podniesienie bezpieczeństwa ruchu drogowego, podniesienie bezpieczeństwa pieszych, polepszenie warunków techniczno-użytkowych drogi.

2. LOKALIZACJA INWESTYCJI

Omawiana obwodnica zlokalizowana jest na terenie województwa kujawsko-pomorskiego, w powiecie lipnowskim, gminie Lipno.

3. ZAKRES I CEL INWESTYCJI

Celem inwestycji jest wyznaczenie nowej trasy odcinka drogi krajowej o parametrach klasy GP (droga główna ruchu przyspieszonego), poprawa przepustowości, podniesienie komfortu jazdy i bezpieczeństwa ruchu wszystkich użytkowników dróg, a przede wszystkim całkowite wyprowadzenie ruchu tranzytowego z centrum miasta, co przełoży się na podniesienie komfortu życia osób zamieszkujących w bezpośrednim sąsiedztwie obecnego przebiegu trasy DK67.

Zakres inwestycji obejmuje:

- budowę nowego odcinka drogi krajowej;
- budowę systemu odwodnienia pasa drogowego, w tym rowy drogowe, kanalizacja deszczowa, urządzenia podczyszczające, zbiorniki retencyjne, przepusty i inne;
- przebudowę istniejących dróg oraz budowę dodatkowych jezdni dla obsługi ruchu lokalnego;
- budowę urządzeń bezpieczeństwa ruchu, a także infrastruktury technicznej związanej z drogami.

Celem Studium Techniczno-Ekonomiczno-Środowiskowego z elementami Koncepcji Programowej jest:

- wstępne określenie zakresu rzeczowego i finansowego przedsięwzięcia oraz ustalenie jego efektywności ekonomicznej;
- uściślenie przebiegu tras poszczególnych wariantów oraz ostateczne ustalenie typów oraz podstawowych parametrów technicznych obiektów budowlanych;
- dostarczenie informacji do podjęcia wstępnej decyzji inwestorskiej w sprawie celowości, zakresu i horyzontu czasowego realizacji zadania inwestycyjnego;
- umożliwienie uzyskania decyzji o środowiskowych uwarunkowaniach (DŚU).

Spodziewane korzyści wynikające z realizacji planowanej inwestycji:

- poprawa bezpieczeństwa ruchu w korytarzu projektowanej drogi;
- poprawa bezpieczeństwa i komfortu ruchu w korytarzu istniejącej drogi krajowej nr 67
- poprawa komfortu akustycznego w sąsiedztwie istniejącej drogi DK67 ze względu na zmniejszenie na niej natężenia ruchu;
- umożliwienie aktywizacji gospodarczej terenów zlokalizowanych m.in. w sąsiedztwie projektowanej trasy.

4. OCHRONA ŚRODOWISKA

W dokumentacji zostanie ujęta budowa urządzeń ochrony środowiska. Przewiduje się: budowę urządzeń podczyszczających wody opadowe, budowę przejść dla zwierząt oraz przepustów dla płazów, nasadzenia roślinne o charakterze osłonowym i izolacyjnym, budowę ogrodzeń ochronnych oraz ekranów akustycznych.

PRZEWIDYWANY HARMONOGRAM REALIZACJI ZADANIA:

III kwartał 2023

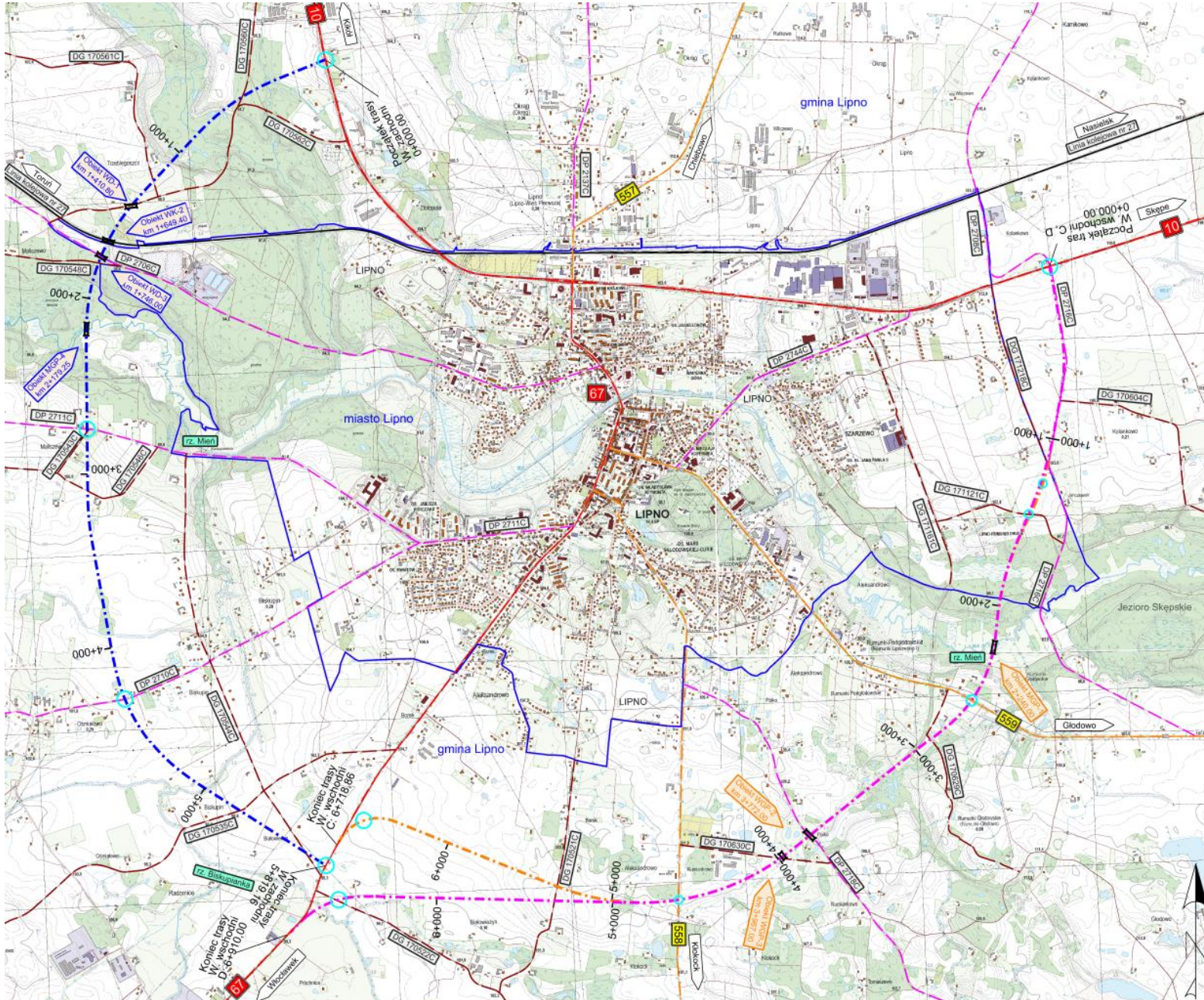
Studium Techniczno-Ekonomiczno-Środowiskowe z Elementami Koncepcji Programowej Etap I
Dokumentacja do wniosku o wydanie decyzji o środowiskowych uwarunkowaniach

II kwartał 2024

Uzyskanie decyzji o środowiskowych uwarunkowaniach z ostatecznym wyborem wariantu przeznaczonym do realizacji

2025 – 2030

Realizacja inwestycji



OPIS PROJEKTOWANYCH PRZEBIEGÓW OBWODNICY LIPNA W CIĄGU DROGI KRAJOWEJ NR 67:

WARIANT C WSCHODNI (pomarańczowy)

Obwodnica zaczyna się na skrzyżowaniu z DK 10 (km ~ 358+300) i DP 2708C

Przedmiotowy wariant przewiduje pięć połączeń z istniejącą siecią drogową:

- skrzyżowanie z drogą krajową nr 10 i drogą powiatową nr 2708C, km 0+000
 - skrzyżowanie z drogą powiatową nr 2716C, km 1+259
 - skrzyżowanie z drogą wojewódzką nr 559, km 2+570
 - skrzyżowanie z drogą wojewódzką nr 558, km 4+615
 - skrzyżowanie z drogą krajową nr 67, km 6+505
- Łączna długość projektowanego odcinka obwodnicy wynosi ok. 6,72 km.

WARIANT D WSCHODNI (różowy)

Obwodnica zaczyna się na skrzyżowaniu z DK 10 (km ~ 358+300) i DP 2708C. Wariant D w zakresie od km 0+000 do km 5+000

pokrywa się z wariantem C. Przedmiotowy wariant przewiduje pięć połączeń z istniejącą siecią drogową:

- skrzyżowanie z drogą krajową nr 10 i drogą powiatową nr 2708C, km 0+000
 - skrzyżowanie z drogą powiatową nr 2716C, km 1+259
 - skrzyżowanie z drogą wojewódzką nr 559, km 2+570
 - skrzyżowanie z drogą wojewódzką nr 558, km 4+615
 - skrzyżowanie z drogą krajową nr 67 i drogą gminną nr 170522C, km 6+550
- Łączna długość projektowanego odcinka obwodnicy wynosi ok. 6,91 km.

WARIANT ZACHODNI (niebieski)

Obwodnica zaczyna się na skrzyżowaniu z DK 10 (km ~ 353+400)

Przedmiotowy wariant przewiduje cztery połączenia z istniejącą siecią drogową:

- skrzyżowanie z drogą krajową nr 10, km 0+000
 - skrzyżowanie z drogą powiatową nr 2711C, km 2+744
 - skrzyżowanie z drogą powiatową nr 2710C, km 4+301
 - skrzyżowanie z drogą krajową nr 67 i drogą gminną nr 170522C, km 5+820
- Łączna długość projektowanego odcinka obwodnicy wynosi ok. 5,82 km.

WARIANT BEZINWESTYCYJNY

Wariant bezinwestycyjny polega na pozostawieniu drogi krajowej DK 67 w obecnym kształcie.